

IKC 2e van der Hucht

Terugkoppeling inloopavond
Soest

11 december 2024

SVP

Colofon



Stichting Van der Huchtscholen
Van nature bijzonder onderwijs



Gemeente
Soest

Publicatiedatum

16-12-2024

Adres

SVP Architectuur en Stedenbouw
't Zand 17, 3811 GB Amersfoort

E-mail

[info@svp-svp.nl]

In opdracht van

Stichting van der Huchtscholen

In samenwerking met

Gemeente Soest

Voor het geheel of gedeeltelijk overnemen of bewerken van artikelen en/of beeldmateriaal dient men vooraf toestemming aan SVP te vragen. In de meeste gevallen zal die graag worden gegeven.

Voorbehoud

Aan deze publicatie kunnen geen rechten worden ontleend.

Inhoudsopgave

Inleiding	5
Uitgangspunten	7
Locatie	7
Verkeer	7
Bouwmassa	7
Samenvatting van gesprekken	7
Modellenstudies	11
Omheining	11
Terrein	11
Gebouw	11
Samenvatting van gesprekken	11



Inleiding

De 2e van der Huchtschool verzendt regelmatig een nieuwsbrief aan ouders en buurtbewoners. In de editie van november werden buurtbewoners, ouders van de school en geïnteresseerden uitgenodigd voor een inloopavond op woensdagavond 11 december 2024 van 19.00 tot 20.00. Ongeveer 30 personen zijn hierop af gekomen.

De uitnodiging luidde als volgt:

Graag nodigen wij u uit voor een participatiemoment over de nieuwbouw van de 2e Van der Huchtschool. Dit is een gelegenheid voor u om geïnformeerd te worden over de plannen voor de nieuwbouw en om uw mening te delen over bepaalde aspecten van het project. We kiezen bewust voor een inloop moment waarbij u bij de verschillende tafels informatie kunt ophalen en input kunt achterlaten. Ook zullen we een tekening presenteren van het schetsontwerp die wij ook hebben neergelegd bij de omgevingstafel van onze gemeente.

Wat is een participatiemoment?

Een participatiemoment is bedoeld om u te informeren over de voortgang van de nieuwbouwplannen en om uw mening en opmerkingen te verzamelen over verschillende onderdelen van het ontwerp. Dit is geen co-creatieproces, maar wel een kans voor u om uw input te geven, vragen te stellen en mee te denken over zaken die belangrijk zijn voor de school en de toekomstige gebruikers. De verzamelde feedback zal worden meegenomen in het proces.

Wat kunt u verwachten?

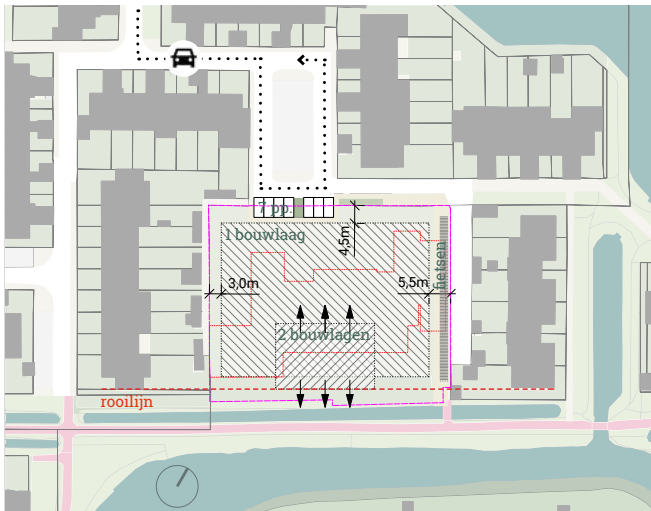
*- Informatie: We zullen de huidige stand van zaken rondom de nieuwbouw presenteren en uitleg geven over de ontwerpfase, planning en de verwachte oplevering.
- Vragen en feedback: Er is ruimte voor het stellen van vragen en het delen van uw ideeën of zorgen met betrekking tot de nieuwbouw. Uw opmerkingen worden verzameld en geanalyseerd om waar mogelijk in het verdere proces te worden meegenomen.*

Uitgangspunten



school: 1256 m2 BVO

3D impressie huidig schoolgebouw



Randvoorwaardenkaart

autoverkeer

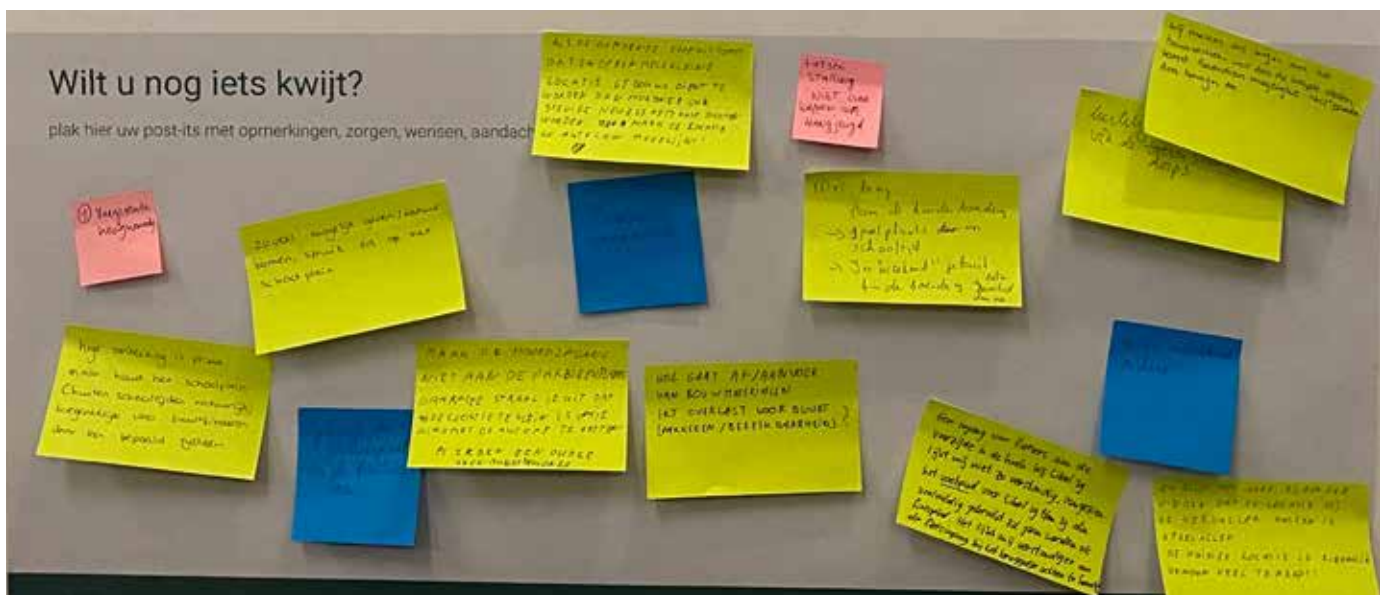
Wij stellen voor de extra 7 (gevraagd door de gemeente) te plaatsen bij het bestaande parkeerveld en ontsluitingsstraat. Zo wordt de bestaande bestrating optimaal gebruikt, en kan rondgereden worden. De parkeerplaatsen liggen daarbij zo ver mogelijk van de omringende woningen vandaan.

langzaamverkeer

Fietsers en voetgangers komen zowel van de noord- als zuidzijde. De fietsstalling ligt hier tussen, er is ruimte voor 110 fietsen, waarvan een deel kan worden overdekt.

massa, bouwlagen

Aan de zuidzijde wordt de bouwmassa uitgelijnd op de kopgevels van de woningen aan de oost- en westzijde. (Let op: we maken gebruik van een gemeentelijk kavel waar de school gebruiksrecht heeft) Aan de overige zijden is de minimale afstand hiernaast aangegeven. Het grootste deel van het 'bouwvlak' is voor 1-laagse bebouwing. Een klein deel is voor 2 laagse bebouwing. De plaats ervan is bepaald door de maximale afstand van buurkavels om zo inijk te beperken. Daarom krijgt de verdieping ook alleen raamopeningen in de noord- en zuidgevel.



Uitgangspunten

Op één paneel zijn een aantal uitgangspunten met betrekking tot de locatie, het verkeer en de bouwmassa zichtbaar gemaakt. Hieronder volgen de opmerkingen die over deze thema's zijn gemaakt.

Locatie

- Ik blijf het zeer bijzonder vinden dat de locatie bij de vervallen kassen is afgefallen. De huidige locatie is eigenlijk gewoon veel te krap.

Verkeer

- Gebruik de parkeerplaatsen bij het winkelcentrum en bowlingbaan, en kom vervolgens te voet naar school*
- Leg de ingang van de school aan de Dorpsstreek (2x)*
- Maak een brug naar de kinderboerderij: speelplaats in schooltijd, en na schooltijd en weekend gebruik als kinderboerderij. (beter beveiligd dan nu)*
- Maak de hoofdingang niet aan de parkeerplaats. Daarmee straal je uit dat de locatie te klein is om je kind met de auto af te zetten (ouder, geen buurtbewoner).*
- Als de gemeente er op uitkomt dat er op een hele kleine locatie gebouwd dient te worden, dan moeten er ook stevige keuzes gemaakt worden. Maak de locatie zo autoluw mogelijk.*
- Waar staan de wachtende ouders?*
- Wij maken ons zorgen over het bouwverkeer wat door de krappe straten komt. Bovendien mogelijk tril-schade door boringen etc.*
- Hoe gaat de aan- en afvoer van bouwmaterialen in relatie tot overlast voor de buurt (parkeren, bereikbaarheid)?*
- Geen fietsersingang aan de voorkant i.v.m. meer fietsers op het voetpad!*
- Een ingang van fietsers aan de voorzijde in de hoek bij Libel 29 lijkt mij niet zo verstandig, aangezien het voetpad voor Libel 29 t/m 39 daan veelvuldig gebruikt zal gaan worden als fietspad. Het lijkt mij verstandiger om de fietsingang bij het bruggetje achter te houden.*

Bouwmassa

- Tweelaags gebouw is te hoog voor deze plek.*
- Het is positief dat de nieuwe modellen meer afstand houden tot de kavelgrenzen dan het huidige schoolgebouw.*
- Kleinschalige opzet van de modellen spreekt aan .*

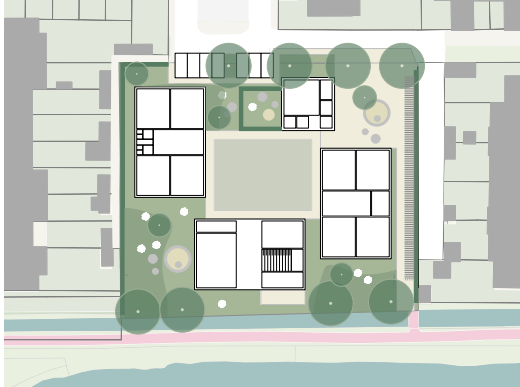
Samenvatting van gesprekken

De huidige verkeerssituatie rondom het schoolgebouw zorgt voor frustratie bij omwonenden. Er zijn zorgen dat deze situatie door de nieuwbouw zal verslechteren. De volgende vragen worden gesteld:

- Waar kunnen bij de nieuwbouw wachtende ouders staan (nu staan ze op straat)?*
- Hoe kan het met de auto halen en brengen van de kinderen ontmoedigd worden?*
- Kunnen parkeerplekken iets verder in de buurt ingezet worden voor het halen en brengen van kinderen?*
- Is het een optie om de ingang van de school te verleggen naar de Zuidzijde? En zo verkeersstromen ook via deze zijde laten verlopen.*
- Hoe zal het bouwverkeer verlopen?*
- Hoe zullen verkeersstromen bij de nieuwbouw gaan verlopen?*

Modellenstudie

model A



Situatie

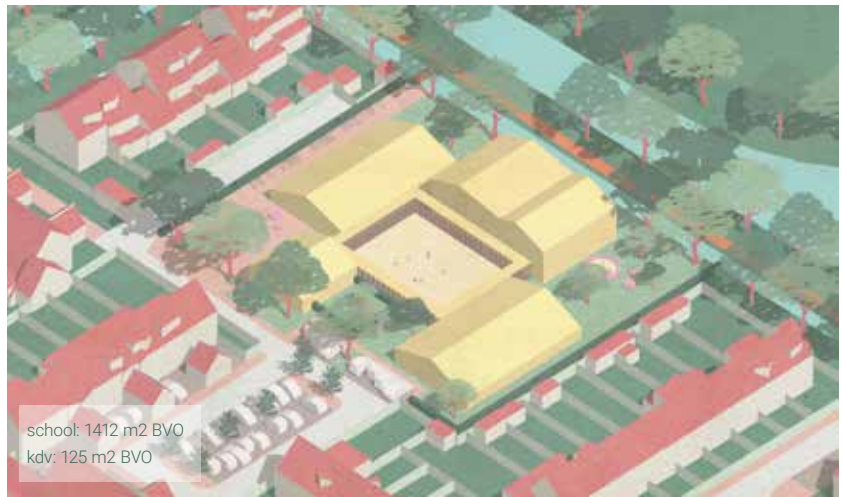
4 losstaande huizen

Voor de verschillende programma-onderdelen is een eigen 'huis': KDV, onder- en middenbouw zijn 1 bouwlaag hoog. De bovenbouw vormt samen met gemeenschappelijke functies een gebouw(tje) met twee bouwlagen. De huizen vormen samen een gemeenschappelijk midden, de buitenkamer. Tussen de gebouwen is ruimte voor verschillende speelplekken, de totale oppervlakte is iets groter dan gevraagd.

3d impressie model A



referenties



school: 1412 m2 BVO
kdv: 125 m2 BVO

Wilt u nog iets kwijt?

plak hier uw post-its met opmerkingen, zorgen, wensen, aandachtspunten

GEEN FIETSER!
INGANG AAN WOEKAUT
WIJ HEBBEN FIETSELS OP
VOETPAD!

OPHOVEN
HOEDEN
TIEG
CONTAINER
OPSTELPLAAT

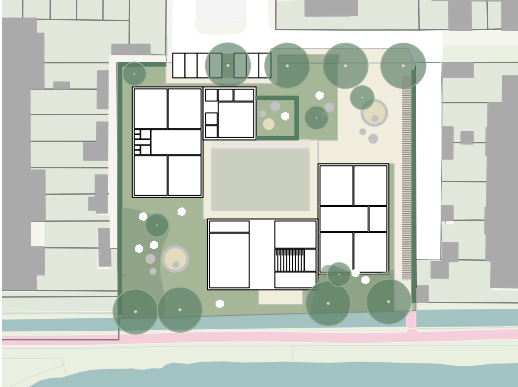
REGAN
NAAM
ANDERE
NAAM
VERPLAASSEN

TOEGANG
BEBOUWING
IS TE
HOOG

VERBODEN
VOOR HANDEL
IN WAREN
ER VOORWAARD
ZIJN

Modellenstudie

model B



Situatie

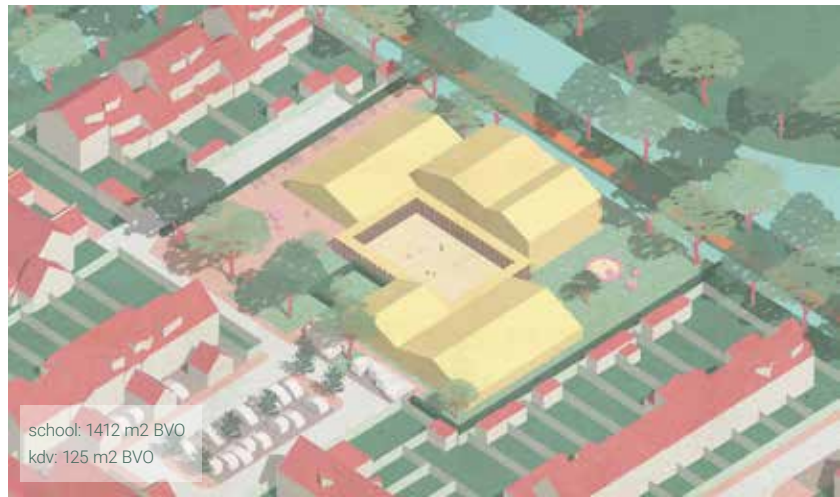
2 clusters huizen

In dit model zijn er twee clusters van huizen gemaakt, waardoor er drie grote(re) speelterreinen ontstaan, passend bij de onder-, midden-, en bovenbouw van de school.

3d impressie model B

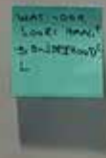


referenties



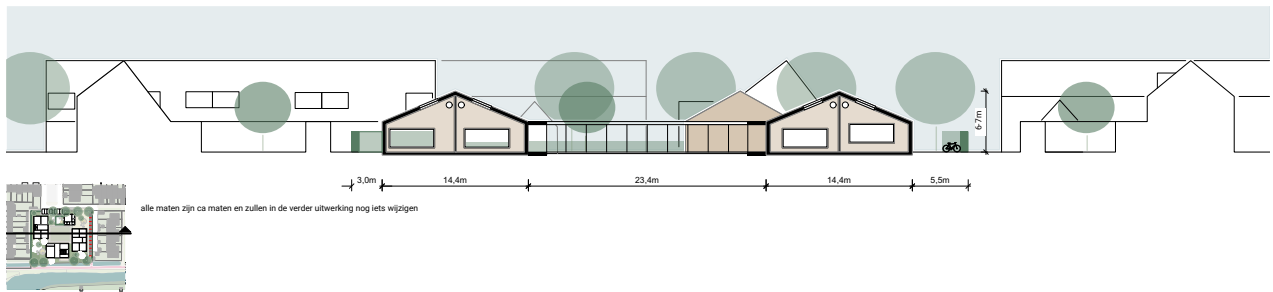
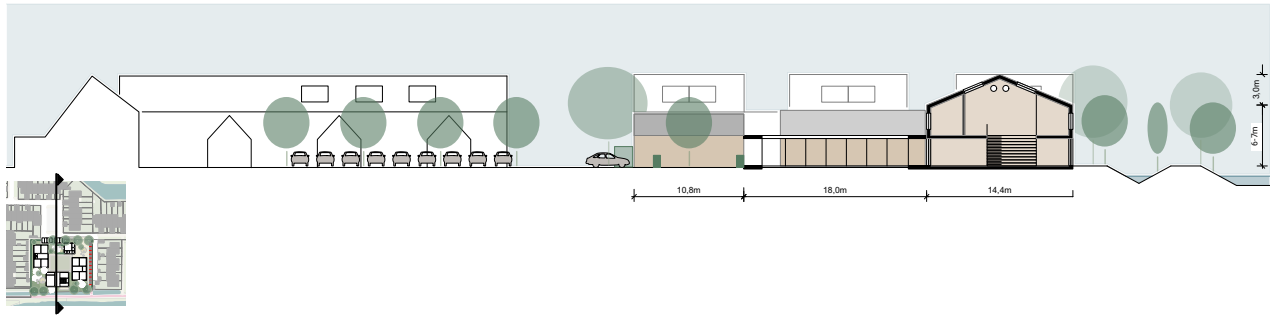
Wilt u nog iets kwijt?

plak hier uw post-its met opmerkingen, zorgen, wensen, aandachtspunten



Doorsnedes

model A en B



referenties



Wilt u nog iets kwijt?

plak hier uw post-its met opmerkingen, zorgen, wensen, aandachtspunten

Modellenstudies

Op drie panelen worden twee ruimtelijke modellen getoond. Het gaat hierbij niet zozeer om een keuze voor één van de modellen, maar om de reactie op beide modellen. De input zal worden gebruikt bij de verdere uitwerking van het ontwerp.

Omheining

- *Hoge omheining is prima, maar houd het schoolplein (buiten schooltijden natuurlijk) toegankelijk voor buurtkinderen door middel van een bepaald systeem.*
- *De getoonde haag rondom het kavel wordt als positief ervaren voor een groene uitstraling.*
- *Wat voor soort haag komt er? En hoe wordt ervoor gezorgd dat de haag in de toekomst voldoende onderhouden wordt?*

Terrein

- *Hoogwaardig vergroenen: ook rond het terrein*
- *Zoveel mogelijk groen/ natuur, bomen, struiken en dergelijke op het schoolplein*
- *Hoe hangjeugd voorkomen?*
- *Fietsenstalling niet overkappen in verband met hangjeugd.*
- *Rekening houden met huidige container-opstelplaats.*

Gebouw

- *Het idee van de binnenplaats, Agora-achtig, vind ik erg leuk!!*
- *Natuurlijke materialisatie spreekt aan.*
- *Eigentijdse uitstraling van de referentiebeelden spreekt aan, historiserende architectuur is niet gewenst.*
- *Ik heb voorkeur voor model A, want ziet er aan de voorkant kleinschaliger en vriendelijker uit.*
- *Ik heb voorkeur voor model A omdat het tweelaags gebouw verder van mijn eigen kavel af staat.*
- *Beide modellen zien er leuk uit!*

Samenvatting van gesprekken

Over het algemeen wordt positief gereageerd op de getoonde modellen en referentiebeelden. De kleinschalige opzet van de modellen, die goed aansluit bij de woningen in de directe omgeving, wordt gewaardeerd. Wel uiten enkele omwonenden hun zorgen over het tweelaagse gebouw.

Er wordt geen duidelijke voorkeur uitgesproken voor een van de twee modellen; de meeste omwonenden beschouwen beide modellen als gelijkwaardig. Eén persoon geeft echter de voorkeur aan model A, omdat dit model kleinschaliger oogt vanaf de straat. Een ander kiest eveneens voor model A, omdat bij dit model het tweelaagse gebouw verder van zijn eigen kavel is geplaatst.

De referentiebeelden met een natuurlijke materialisatie en een eigentijdse uitstraling worden als aantrekkelijk ervaren.

SVP

Het Zand 17,
3811 GB Amersfoort
T: +31 33 470 1188
E: info@svp-svp.nl